



Laserskærer: Epilog Laser Fusion M2





Computeren til LaserCutteren

Computeren står ud mod vinduet og har kodeordet "1234"

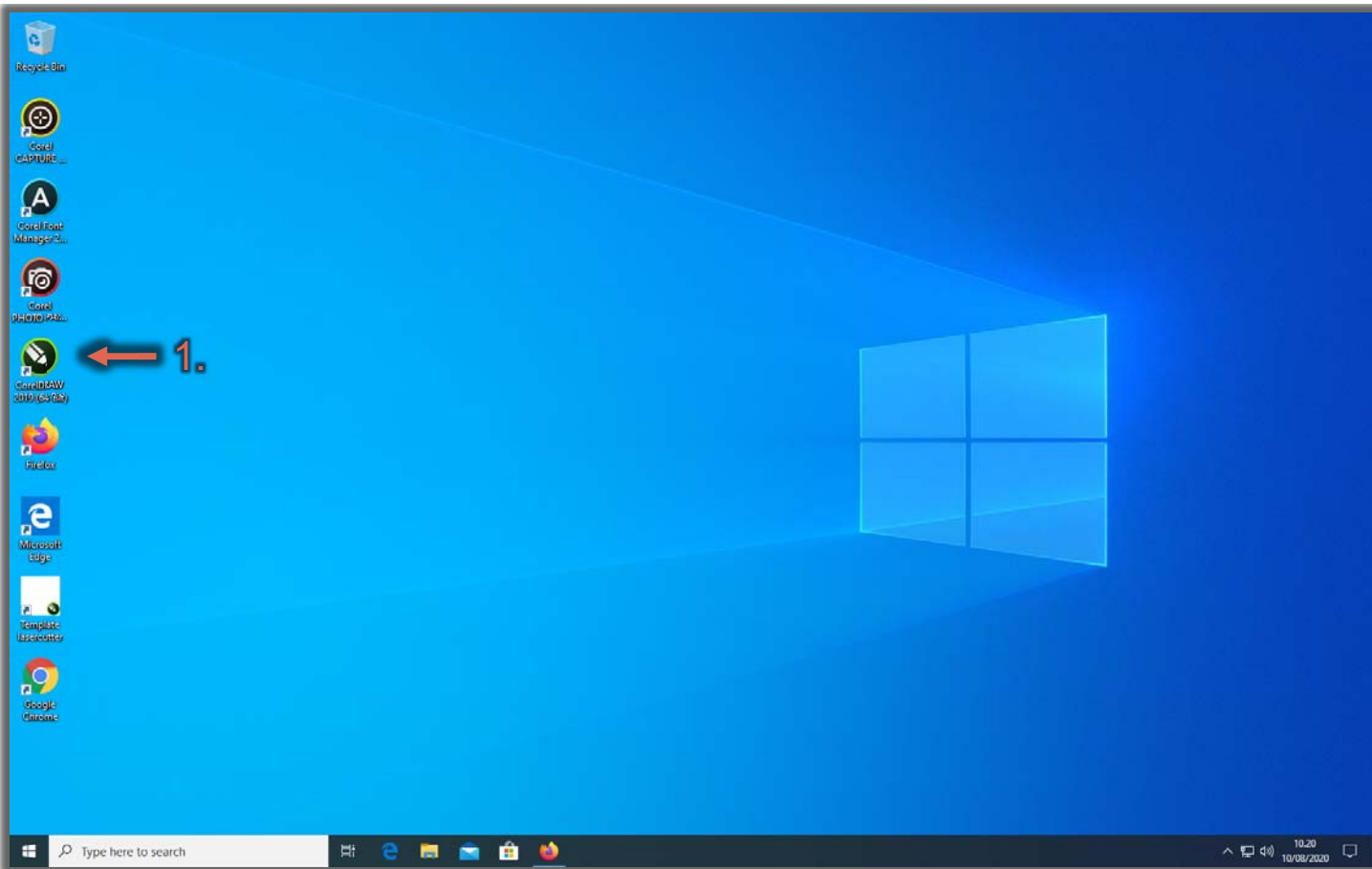
Opstart

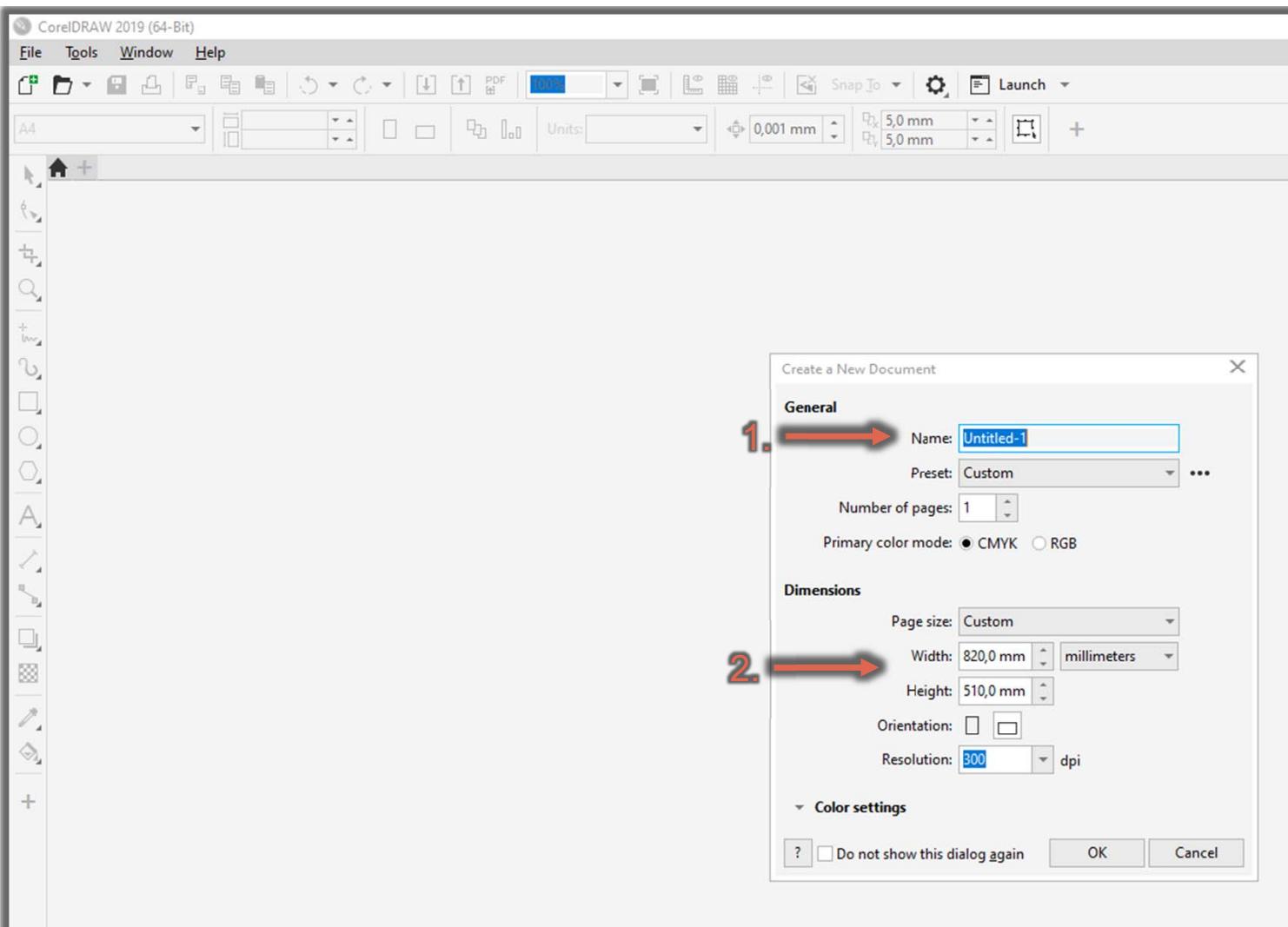
1. Tænd LaserCutteren
2. Tænd udsugningen



Opstart CorelDraw

1. Åben Programmet „CorelDraw 2019“



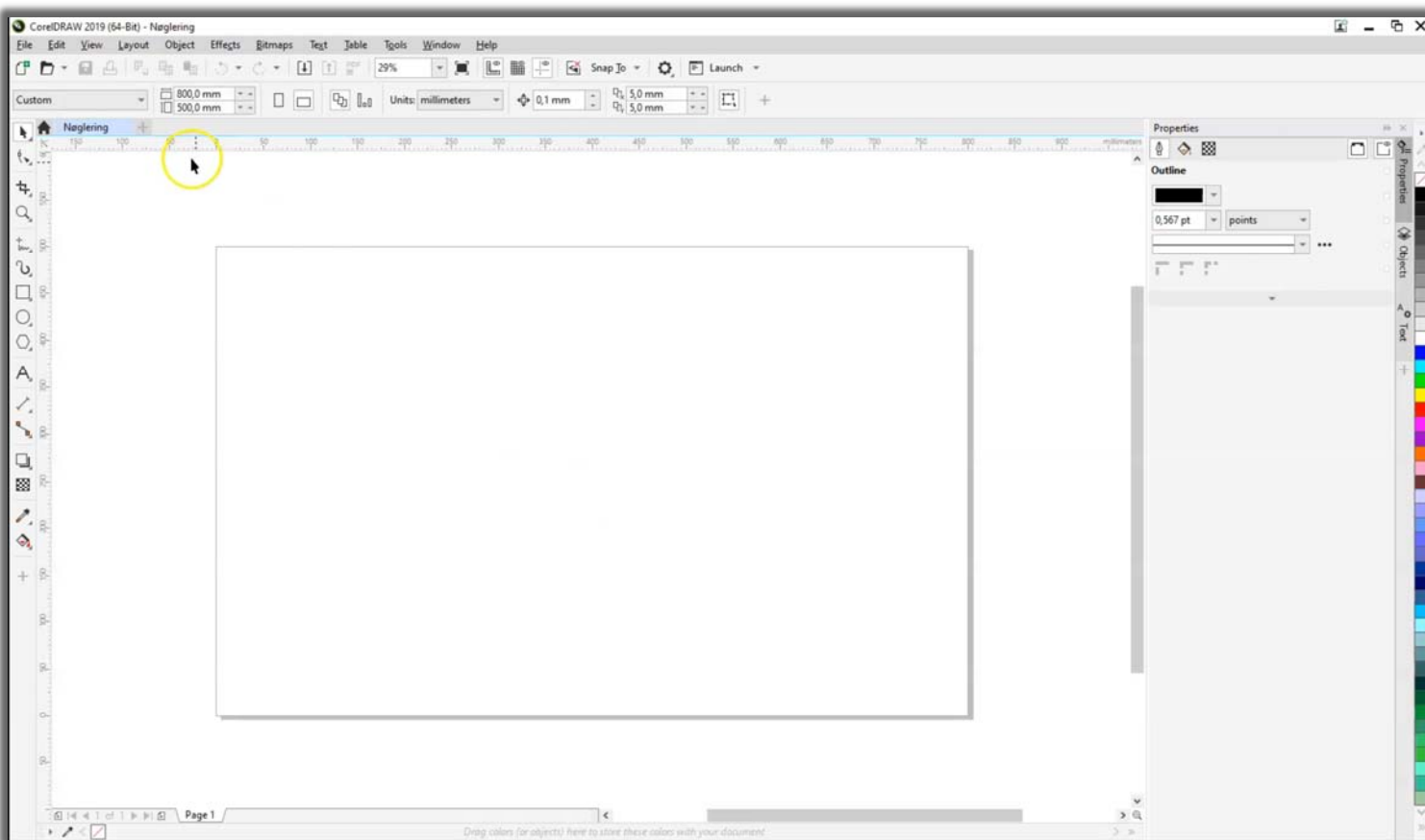


CorelDraw

Når programmet åbner, åbner dialogboksen „Create a New Document“

1. Navngiv dokumentet
2. Vær opmærksom på at Dimensionerne på dokumentet er 820x510 mm Som vist på billedet.





CorelDraw

Dokumentet vises i de valgte dimensioner

1. Der kan nu importeres filer til dokumentet, ved at trykke Ctrl+i
 - .DWG, .PDF, .SVG er lettest at gøre brug af.
2. I denne guide laves tegningen direkte i CorelDraw

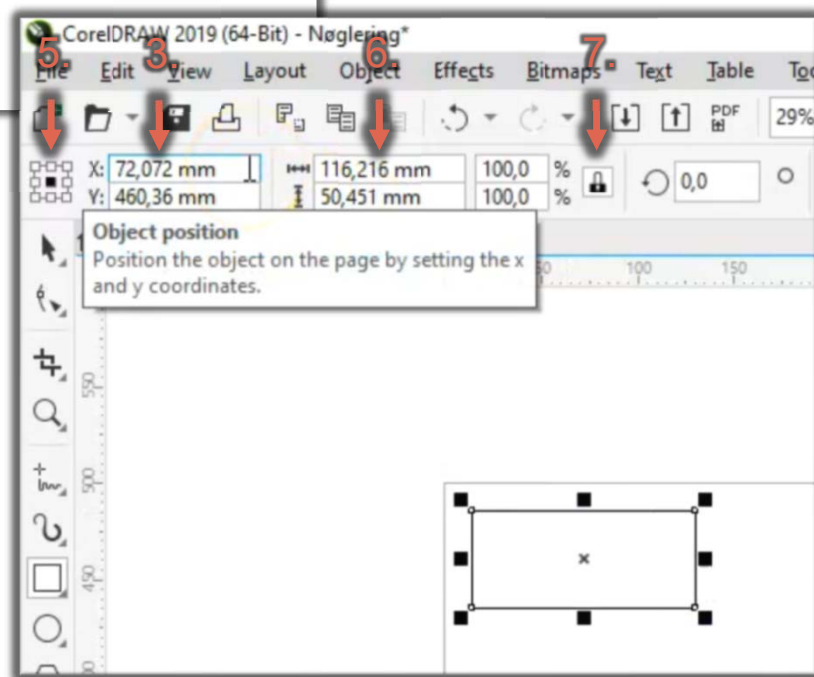
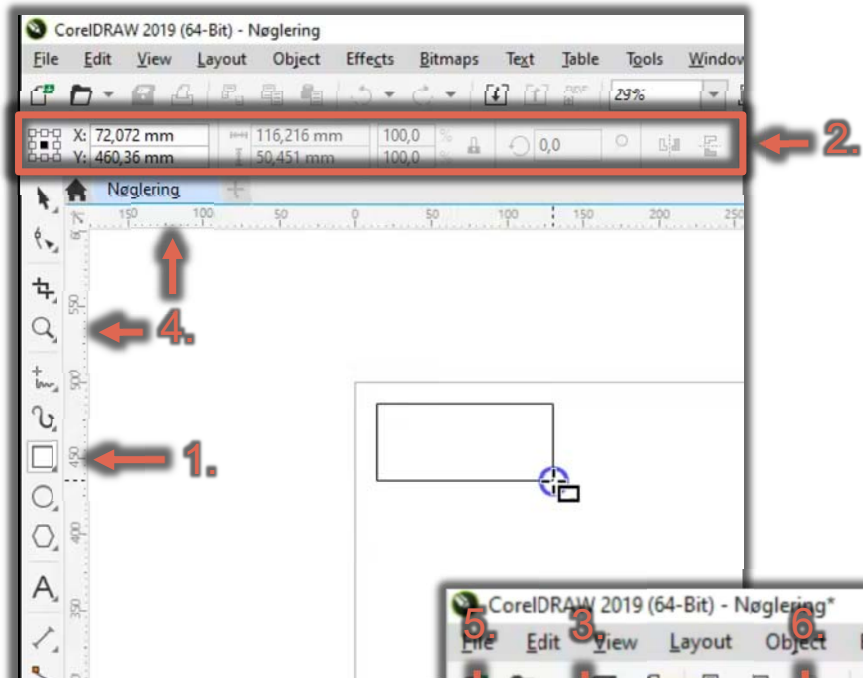




Toolbar

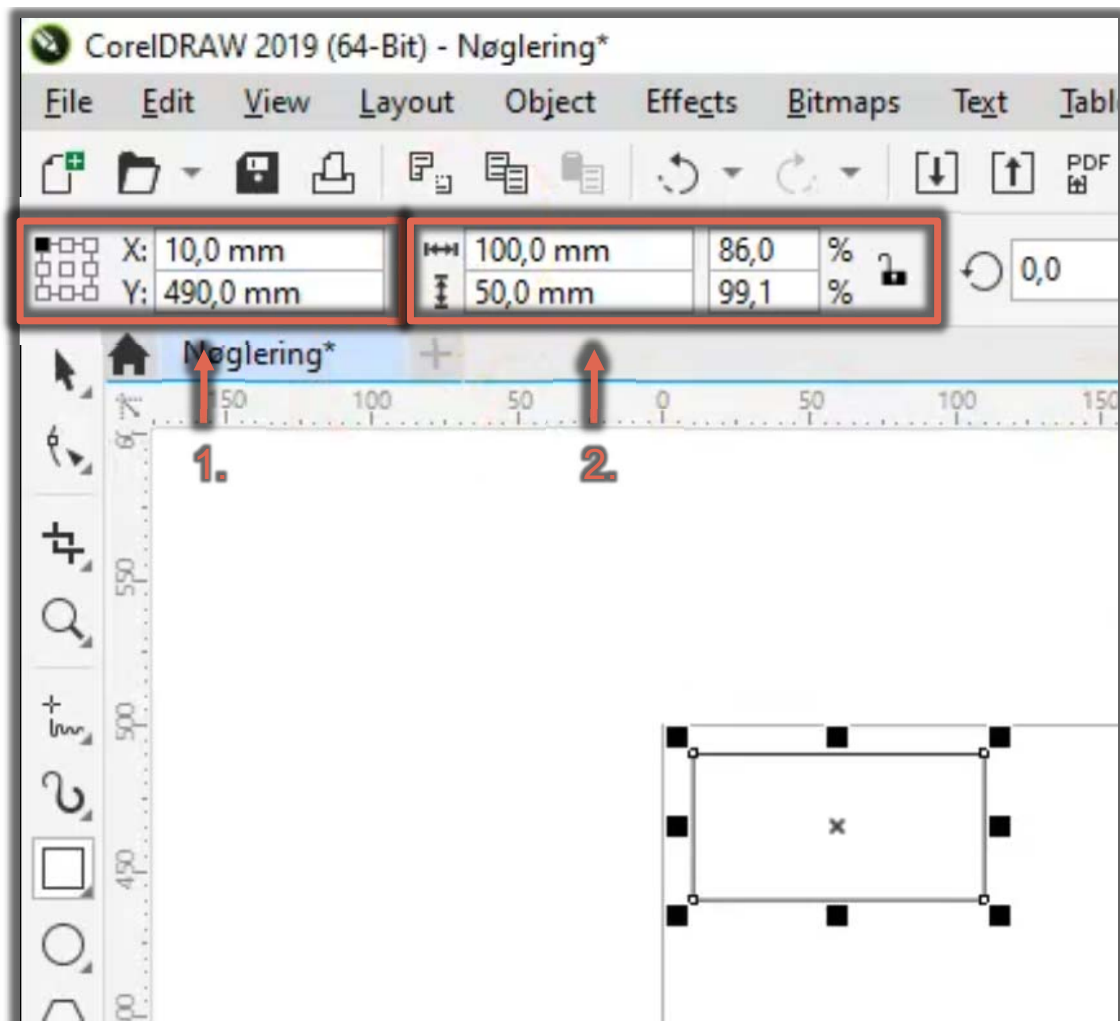
Når du markerer et stregobjekt (cirkel, firkant, streg...) ses denne toolbar. Med denne toolbar kan man ændre på et eller flere markerede objekter

1. Her kan objektets placering ændres. Placeringen af objektet ændres i forhold til linealerne. Til venstre vælges hvor på objektet at placeringen vælges du fra. I dette tilfælde tages placeringen ud fra objektets øverste venstre hjørne.
2. Her sættes størrelsen på markerede objekt. Låsen til højre bestemmer om højde-breddeforholdet fastholdes under størrelsesændring.
3. Her kan markerede objekter roteres og spejles. Rotationen foregår om placeringens markøren i 1. boks. Dvs. I dette tilfælde roteres objektet omkring dets øverste venstre hjørne.
4. Her vælges stregtykkelsen. Hairline betyder at objektet skæres igennem, hvis stregtykkelsen vælges til over 0,1 mm engraveres stregen.



Nøglering

1. Vælg værktøjet til at lave en firkant.
2. Når firkanten er lavet, kan man gøre brug af Toolbaren til at ændre figuren.
3. Her kan objektets placering ændres.
4. Placeringen af objektet ændres i forhold til linealerne.
5. Objektets placering tages i dette tilfælde fra objektets centrum. Hvis man vælger feltet i øverste venstre hjørne, er det fra objektets øverste venstre hjørne, placeringen tages du fra.
6. Objektets størrelse kan ændres her.
7. I dette tilfælde er længde-breddeforholdet låst, men det kan låses op her.



Nøglering

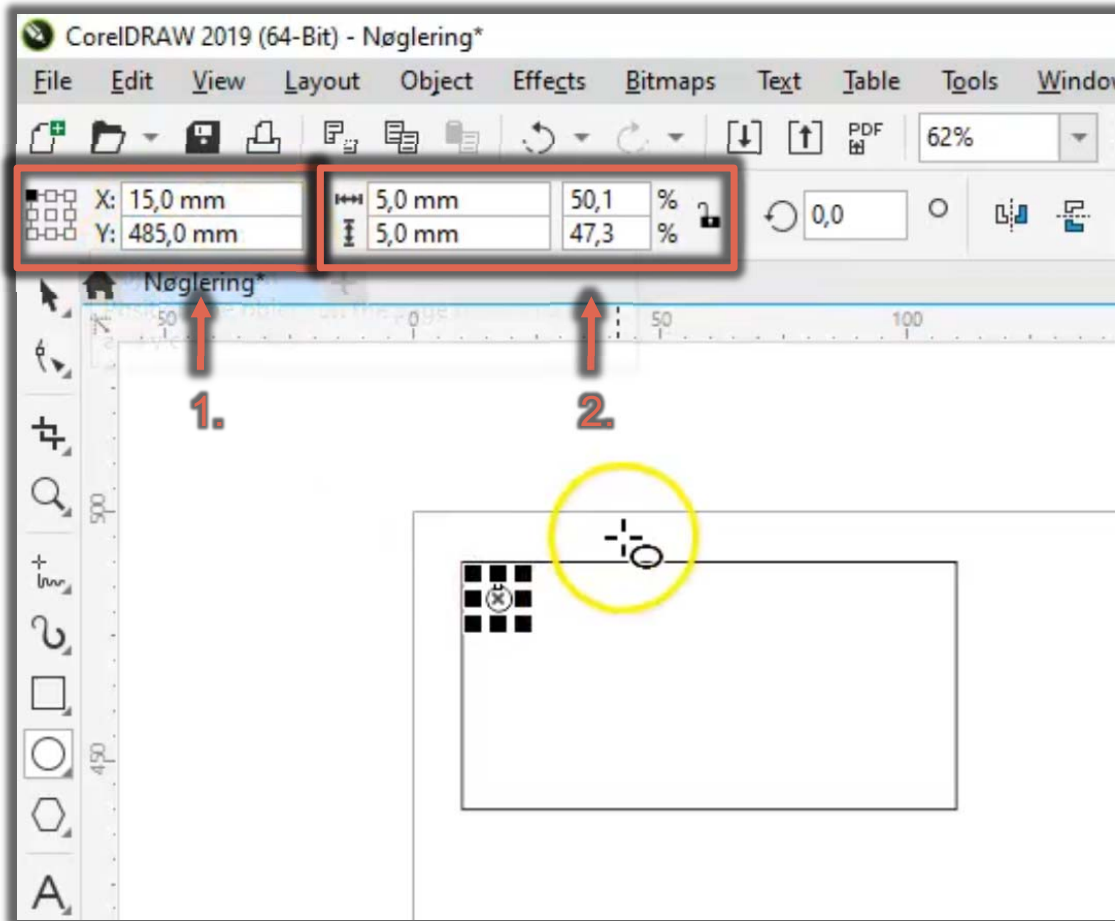
Her ses det at placeringen og størrelsen er blevet ændret.

1. Placeringen er du nu 10 mm fra toppen af dokumentet og 10 mm fra siden af dokumentet.
X og Y koordinaterne er sat fra objektets øverste venstre hjørne.

Note:

Det er vigtigt at marginen fra objekter til kanten af dokumentet ALTID er 10mm eller derover, da laseren bare ellers fjerner objekterne der ligger i marginen.

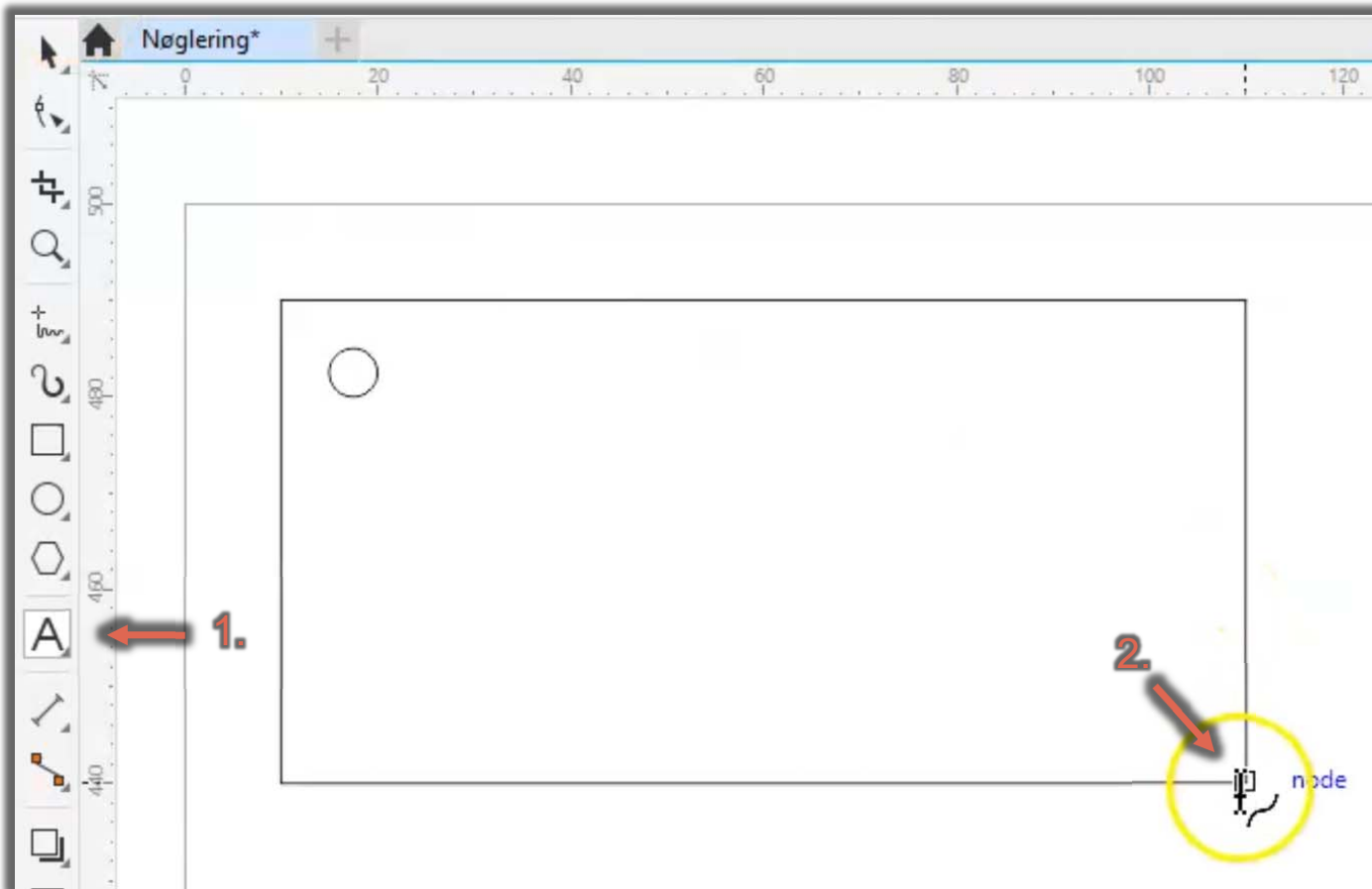
2. Størrelsen på objektet er nu ændret til 100x50 mm



Nøglering

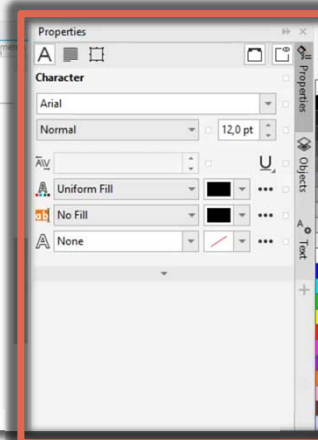
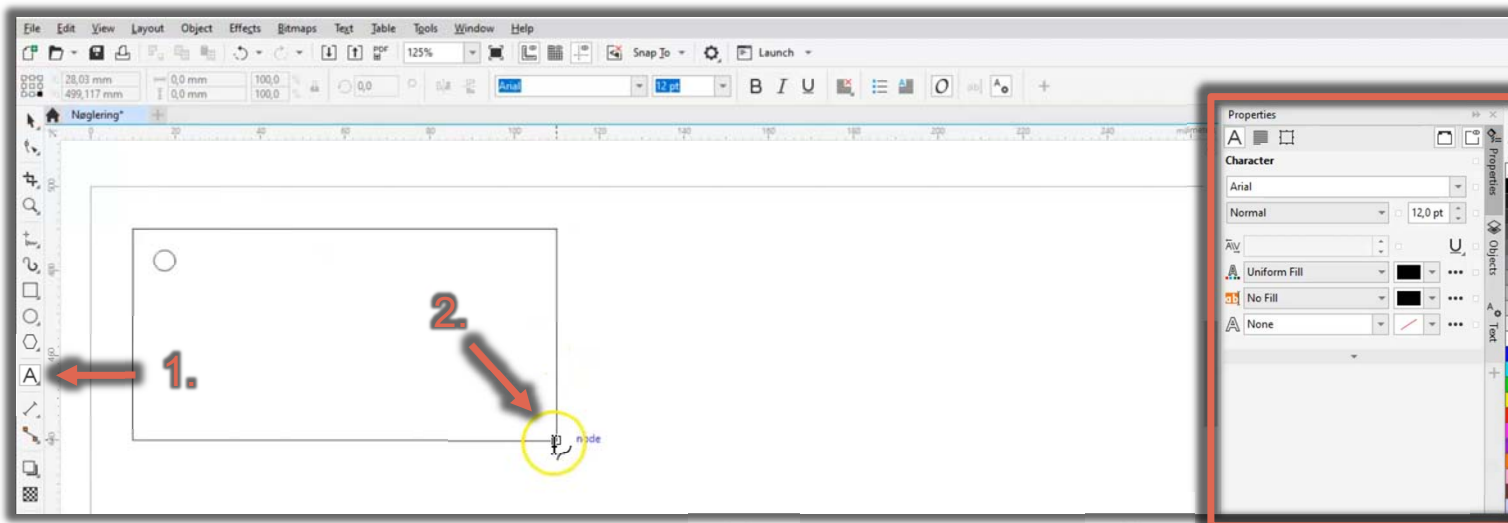
Nu tilføjes hullet til nøgleringen

Nøgleringshullet er 5x5 mm og placeres 5 mm fra siderne i øverste venstre hjørne af nøgleringen.



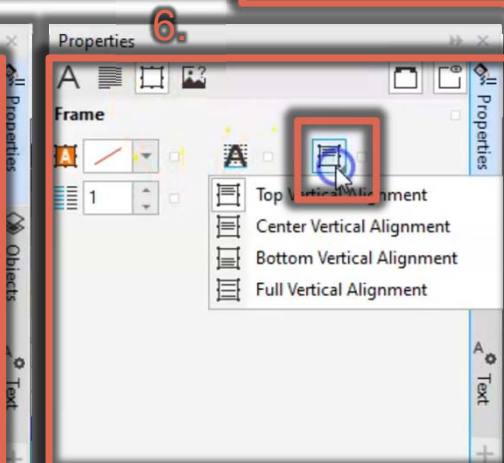
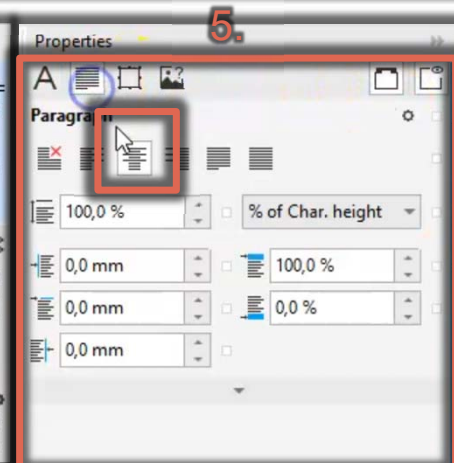
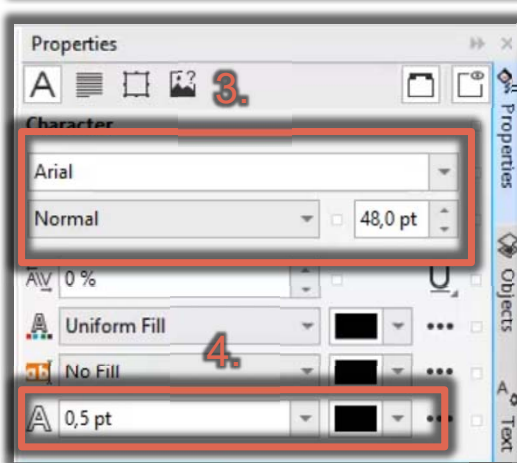
Nøglering

1. Teksten på nøgleringen tilføjes ved hjælp af tekst-værktøjet
2. Teksten ønskes på nøgleringen, derfor trykkes der på selve nøgleringen, i stedet for selv at vælge et område til tekstfeltet. Tekstfeltet laver selv en margin på 1,5 mm til firkanten.



Nøglering

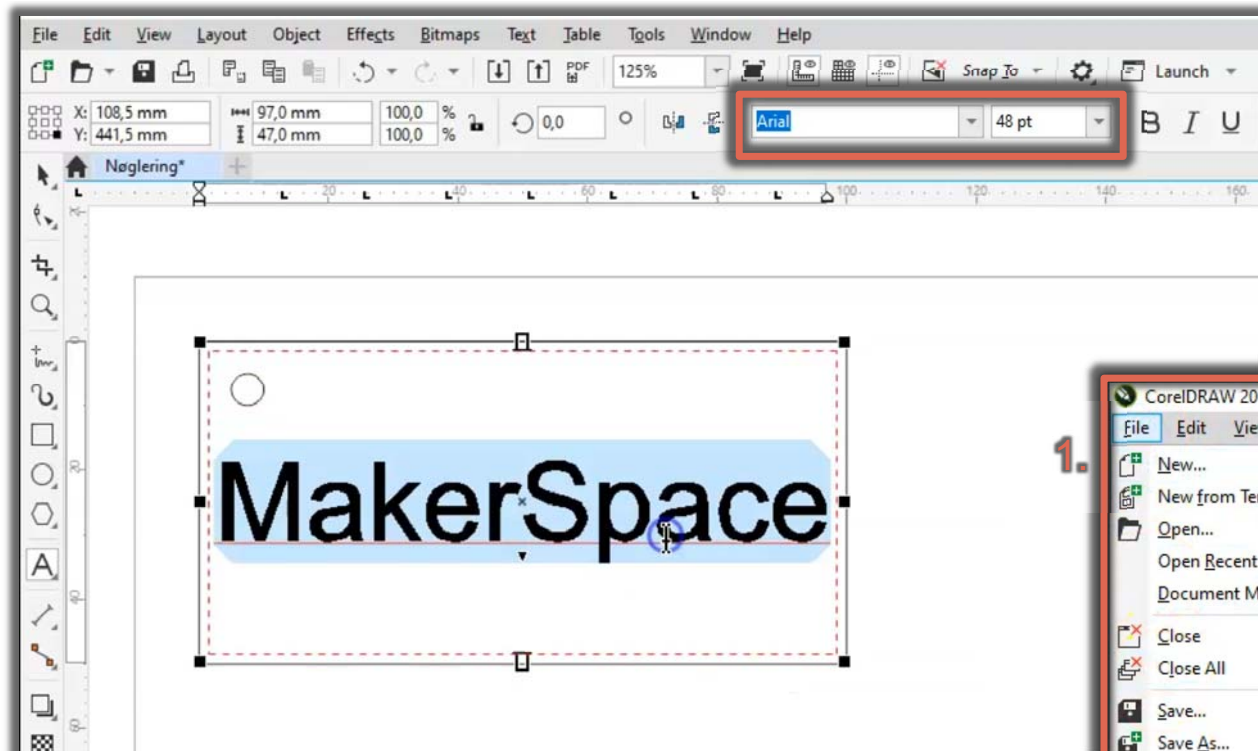
1. Teksten på nøgleringen tilføjes ved hjælp af tekst-værktøjet
2. Teksten ønskes på nøgleringen, derfor trykkes der på selve nøgleringen, i stedet for selv at vælge et område til tekstfeltet.



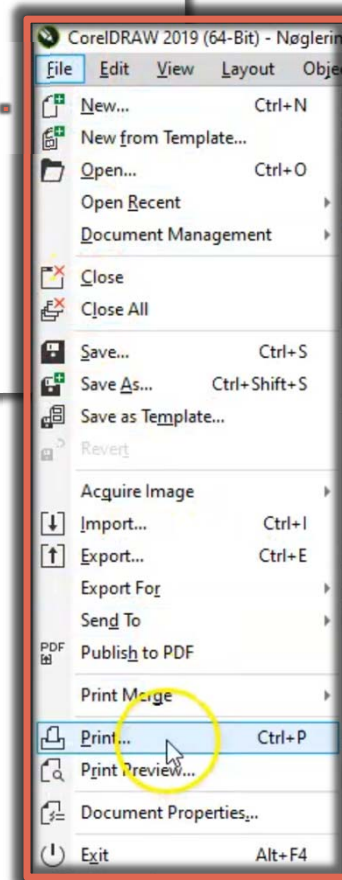
Til højre på skærmen ses „Properties“ Her kan diverse indstillinger vælges.

3. Her kan skrift-type og størrelse vælges
4. Her skal tykkelsen på den engraverede tekst vælges, hvis „None“ vælges, engraveres det ikke. Vælges under under 0.1 mm eller „Hairline“ skæres linjen.
5. Under „Paragraph“ kan margin, centrering osv. vælges. Ved musen ses det at der er valg centrering.
6. Under fanen „Frame“ kann centrering af tekst højdemæssigt vælges. Vist ved musen





1.



Nøglering

Her ses det færdige nøgleringsdesign.

I boksens ses det at teksten er af

Font: Arial, Størrelse: 48 pt.

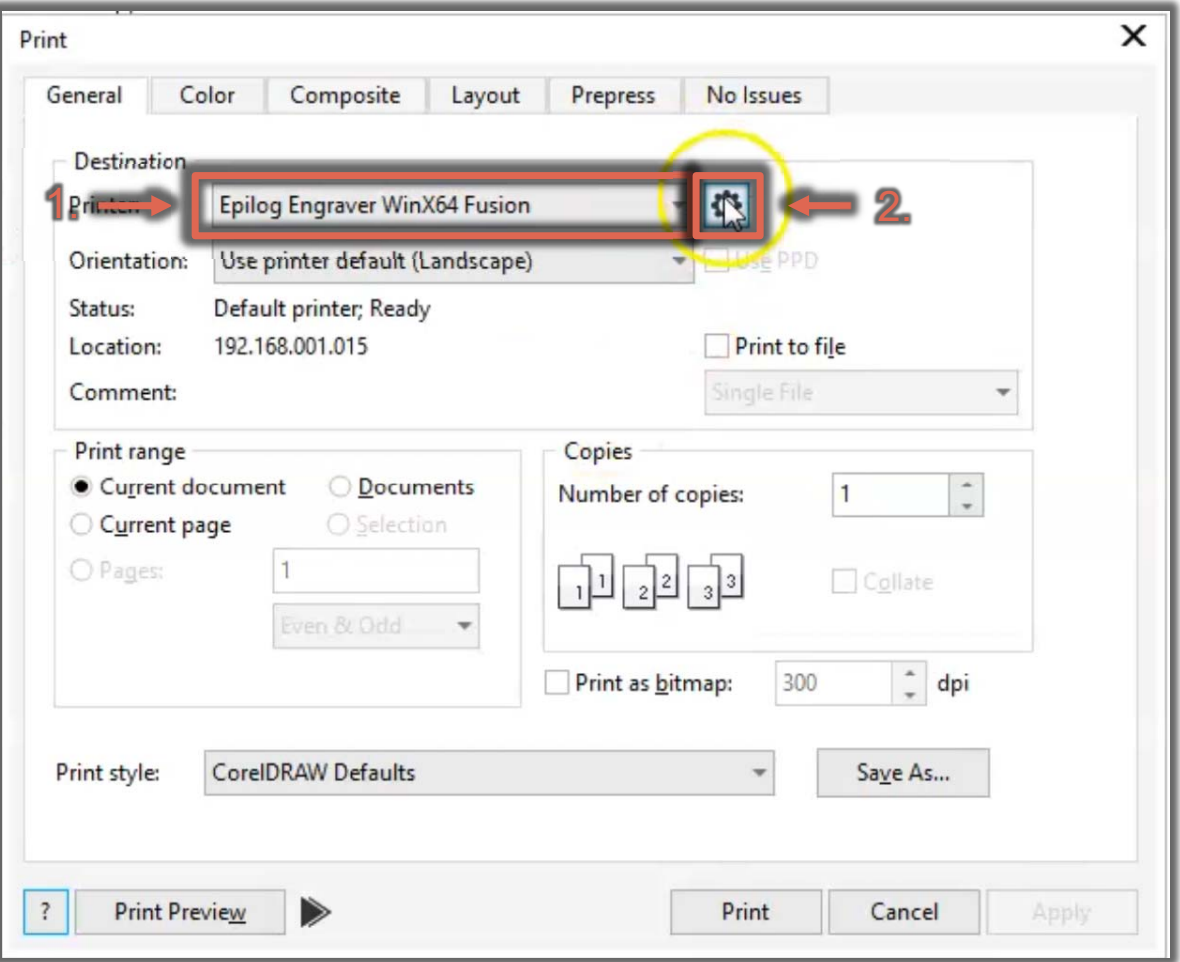
VIGTIGT:

- Omridset af nøgleringen skal være af tykkelsen „Hairline“
- Hullet til til nøgleringen skal være af tykkelsen „Hairline“
- Skriften skal være over 0,1 mm bred. Se slide 12 punkt 4.

Når dette er sikret er du klar til at printe:

1. Filer -> Print...



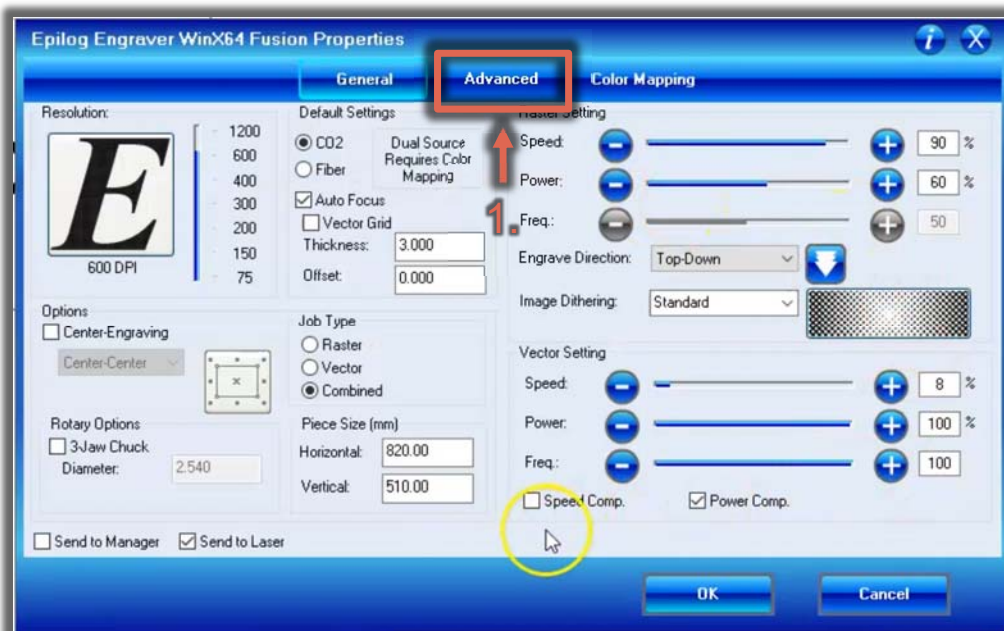


Print

Når der er trykket print kommer vinduet frem vist til venstre:

1. Vælg printer „ Epilog Engraver WinX64 Fusion“ (det er den foretrukne printer)
2. Gå ind i advanced settings





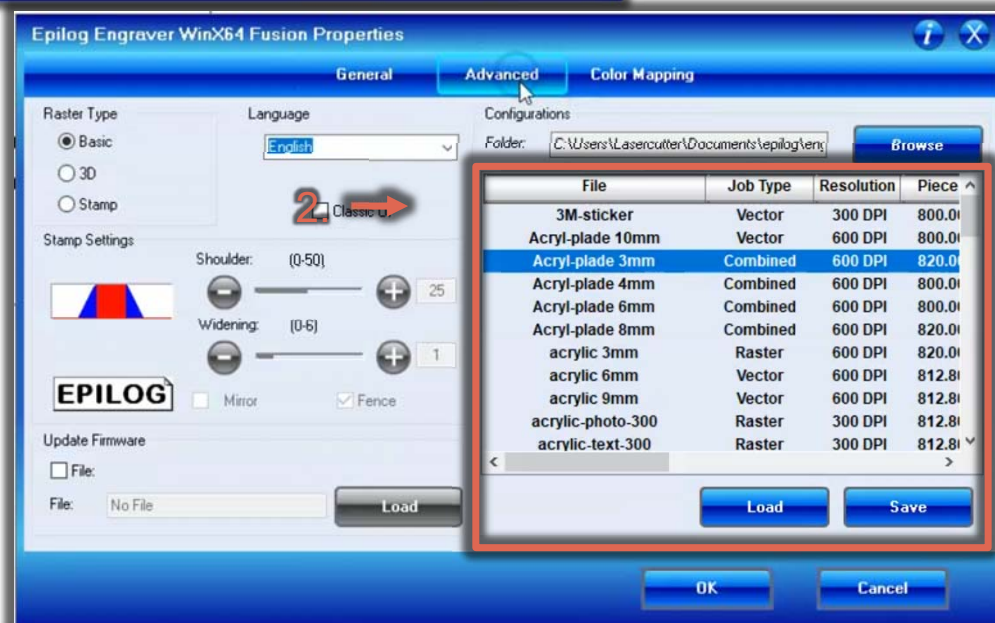
Print

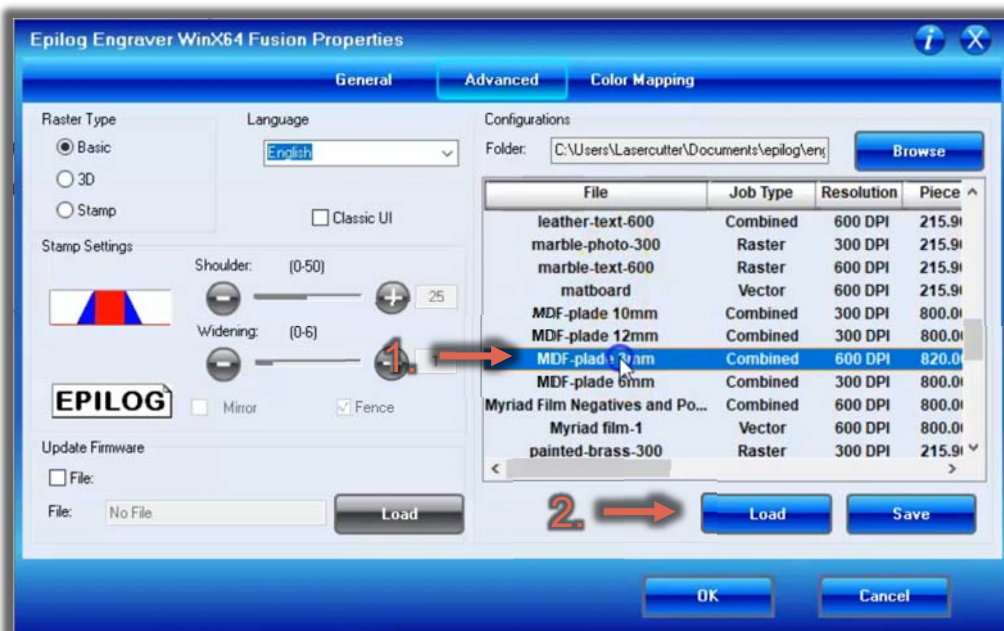
Advanced settings får dette vindue frem.

1. Vælg fanen „Advanced“
2. Vælg under „Advanced“ hvilket materiale du vil engravere/skære i. under hvert materiale er der en række forskrevne indstillinger, der giver de bedst mulige resultater for hvert materiale.

Job Type:

- Vector betyder at dette sæt indstillinger kun kan skære i materialet.
- Raster betyder at dette sæt indstillinger kun kan engravere på materialet.
- Combined kan både skære og engravere.

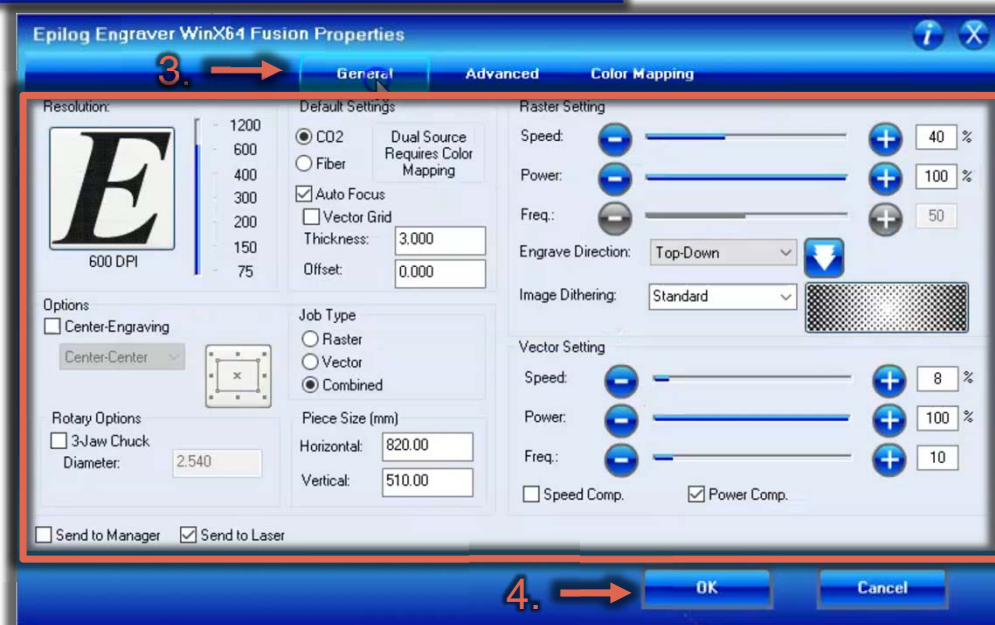


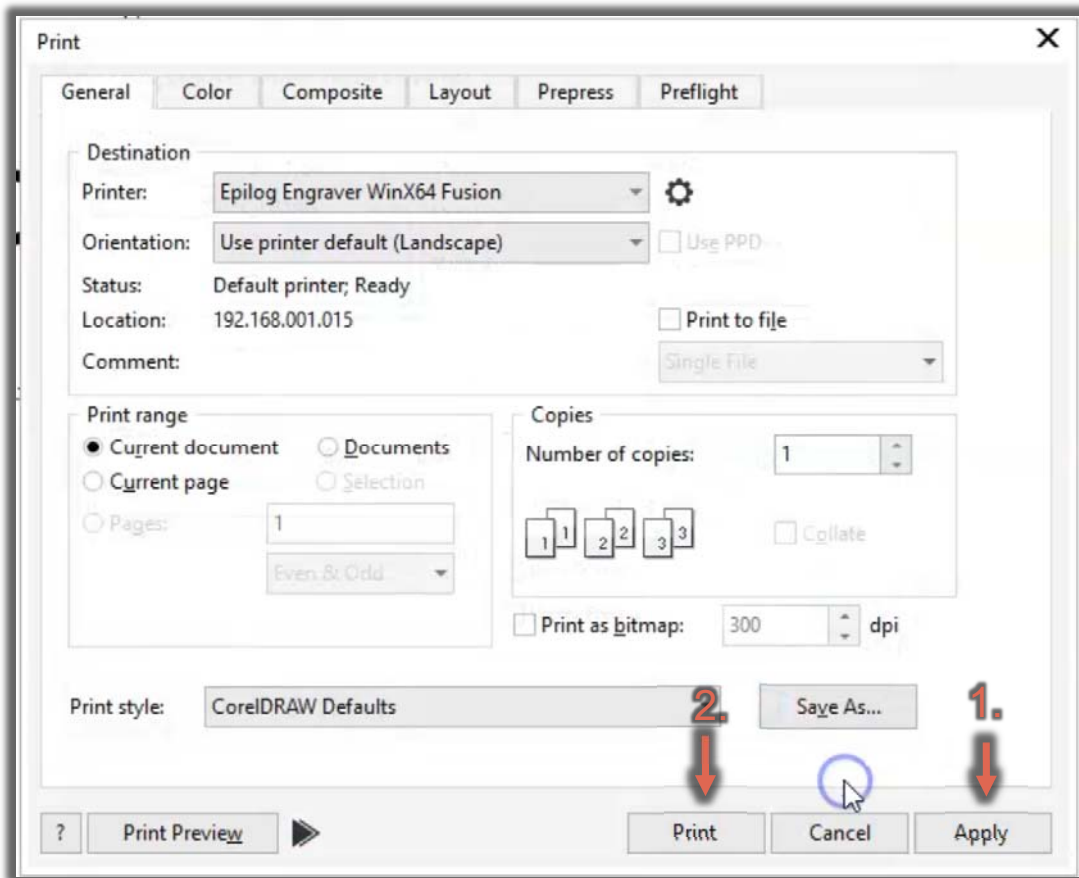


Print

I dette tilfælde er materialet en 3mm MDFplade.

1. Vælg „MDF-plade 3mm“
2. Tryk „Load“
3. Under „General“ kan det valgte sæt indstillinger ses
 - Der behøver ikke at ændres heri, hvis det ikke opfører sig som ønsket, kontakt komponenten.
4. Tryk „OK“





Print

1. Tryk „Apply“
2. Tryk „Print“

Du er nu færdig på computeren og gå nu over til Laseren.

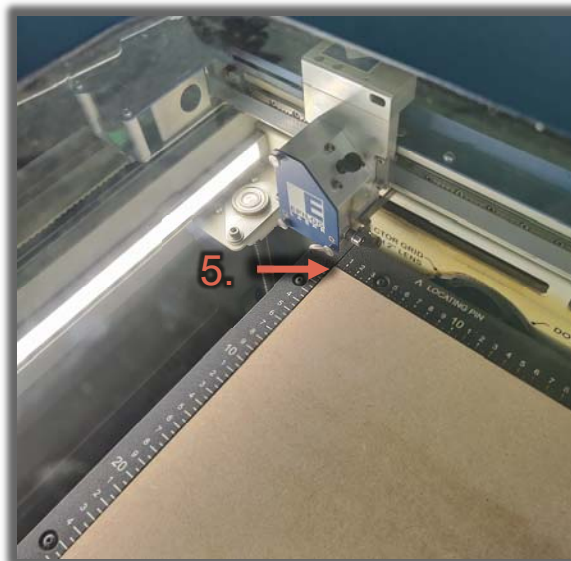
Placer det ønskede materiale i laseren.



Sæt nulpunkt

Se sikkerhedsguiden ved at scanne QR-koden ovenfor controllerpanelet!

1. Controllerpanelet på Laseren.
2. Vælg laserpointer.
3. Vælg „nulpunkt“
4. Ændre nulpunktet ved hjælp af joysticket.
5. Laserpointeren skal gerne markere øverste venstre hjørne af materialet i laseren.
6. Når ønskede nulpunkt er valgt trykkes på joysticket og nulpunktet sættes.





Print

1. Vælg ønskede job. Jobbet er navngivet efter dokumentet (Slide 5 punkt 1.)
2. Der kann bladres mellem jobs (op og ned) men joysticket
3. Når det ønskede job er valgt, kan printet startes ved hjælp af den grønne pil.
(Pauses ved hjælp af den røde pauseknap)